



VIAVOICE

Etudes et conseil en opinions



Le baromètre du contexte social

Etude Viavoice pour la Fédération Syndicale Unitaire

Septembre 2009



VIAVOICE

« *Mieux comprendre l'opinion pour agir* »

Études et conseil en opinions

178 rue de Courcelles

75017 Paris

+ 33 (0)1 40 54 13 90

www.institut-viavoice.com



Sommaire

Note technique	3
Synthèse des enseignements	4
I- L'évolution de la mobilisation sociale	6
La mobilisation sociale au premier semestre 2009	
La mobilisation sociale prévue pour le second semestre 2009	
Comparatif : mobilisation sociale passée et à venir	
II- Les revendications prioritaires	11
Les potentiels de mobilisation des différentes revendications collectives	
Les potentiels de mobilisation – Focus salariés	
Les potentiels de mobilisation – Focus personnes mobilisées	
III- La perception des services publics	16
La satisfaction sur la qualité des services publics	
La perception sur le coût et les moyens des services publics	
Les investissements publics prioritaires	
IV- L'image des syndicats	20
La confiance générale envers les syndicats	
La notoriété et l'image de la FSU	
V- Les attentes envers les syndicats	23
Les attentes sur les priorités syndicales	
Les attentes sur les relations entre syndicats et gouvernement	



Note technique

Sondage réalisé par Viavoice pour la FSU.

Dates de réalisation des interviews : du 9 au 12 septembre 2009 ;

Les interviews ont été réalisés par téléphone auprès d'un échantillon de 1004 individus, représentatifs de la population française de 18 ans et plus.

La représentativité est assurée par la méthode des quotas appliquée aux variables suivantes : sexe, âge, profession de l'interviewé, après stratification par région et catégorie d'agglomération.

- La catégorie « Ensemble des salariés » comprend 477 individus, dont 300 du secteur privé.
- La catégorie « Salariés du secteur public » comprend 177 individus.



Synthèse des enseignements (1/2)

Un contexte social favorable à la mobilisation, mais des revendications et des attentes très diverses pour les salariés

La première vague de notre baromètre du contexte social Viavoice-FSU confirme une mobilisation potentiellement forte en cette rentrée. Sur fond de crise économique et sociale, certaines catégories sont touchées de plein fouet par des problèmes d'emploi ou de pouvoir d'achat, et seraient donc prêtes à se faire entendre sur ces registres. Ainsi l'insécurité sociale provoquée par la crise pousserait les salariés à défendre d'abord leurs droits, avec des revendications différenciées selon les publics : jeunes en recherche d'emploi, salariés du privé et du public, retraités, etc. Le succès et l'impact des prochains mouvements sociaux dépendra donc de leur efficacité à faire converger ces luttes, mais aussi de la capacité des grands syndicats nationaux à relayer les difficultés et les attentes des salariés.

La forte mobilisation du printemps devrait se poursuivre à l'automne

Sur les six derniers mois, près de 21 % des Français et 27 % de salariés disent avoir participé à au moins un mode d'action collective. 9% de salariés ont participé à une manifestation et 10% ont fait grève. Ramené à l'ensemble de la population, cela correspond à plus de 10 millions de Français et 6 millions de salariés mobilisés sur 6 mois. Ces chiffres relativement hauts confirment l'importance des manifestations de janvier et mars derniers, lorsque près de 3 millions de Français se retrouvaient dans les mouvements unitaires.

Or cette participation ne devrait pas faiblir à l'automne, si l'on en croit les déclarations anticipées des répondants, puisque 21 % des Français et 26 % des salariés comptent encore participer à au moins un mode d'action (ce chiffre pourrait même être plus importants, puisqu'un salarié sur dix n'ose pas encore se prononcer sur sa mobilisation à venir). Par ailleurs, la gravité de la situation sociale et le mutisme du gouvernement pousseraient certaines catégories à des actions plus fortes : alors que les pétitions semblent en recul, le souhait d'occuper un lieu de travail ou un bâtiment public est partagé par 7 % des salariés du public, contre 3 % seulement ces six derniers mois (idem pour les jeunes de 25 à 34 ans).

Des revendications principalement centrées sur les questions des salaires, de l'emploi et des retraites

L'étude des revendications prioritaires fait ressortir des tendances assez différentes selon les publics, en fonction des divers risques sociaux auxquels ils sont confrontés :

- Les problèmes d'emploi inquiètent surtout les jeunes de 18 à 24 ans (57%) et les ouvriers (41%, contre 38% des Français) ;
- La question des retraites mobilisent les seniors (50% des 50-64 ans contre 36% des Français) ;
- Les employés et les salariés du public sont plus sensibles à la question des salaires et du pouvoir d'achat, même si cette revendication est relativement partagée par toutes les catégories de population (64% des employés, 56% des salariés du public contre 42% des Français).



Synthèse des enseignements (2/2)

Des Français globalement très attachés aux services publics, malgré un discours politique défavorable

La satisfaction envers les services publics est forte puisque 67 % des Français s'en disent satisfaits, quelle que soit d'ailleurs leur proximité politique (68 % de satisfaits à gauche, 67 % à droite). Un clivage politique très marqué s'instaure toutefois sur la question des moyens, puisque 57 % des électeurs de droite souhaitent que l'on limite les budgets alloués aux services publics quand 69 % des électeurs de gauche veulent qu'ils augmentent (les électeurs du MoDem également mais dans une moindre mesure avec 58 % pour une augmentation)

En ce qui concerne les services publics prioritaires, la santé et l'éducation arrivent largement en tête, notamment chez les salariés. Toutefois, comme pour les revendications collectives, il existe des priorités spécifiques à certains publics :

- L'éducation intéresse surtout les cadres (75%) et les 35-49 ans (68%, contre 58% des Français)
- Le logement est une priorité pour 52% des 25-34 ans et 46% des employés (contre 36% des Français)

Des attentes fortes envers les syndicats

La relation aux syndicats est très liée aux tendances politiques : si en moyenne 45% des Français leur font confiance, ce chiffre monte à 61% chez les électeurs de gauche contre seulement 27% à droite. On observe également que les salariés du public sont traditionnellement plus favorables aux syndicats avec un taux de confiance à 57%.

Quelque soit la confiance qu'on leur accorde, les attentes sont néanmoins toujours fortes envers les syndicats, la priorité étant, pour les salariés, la proximité entre syndicats et salariés (61% la jugent « tout à fait prioritaire », 89% « prioritaire ») et l'unité syndicale (53% tout à fait prioritaire, 84% prioritaire)

La stratégie à adopter face au gouvernement divise davantage les Français : 44% souhaiteraient une opposition plus marquée, et 45% une opposition moins systématique. Le principal clivage sur cette question est politique, mais pas uniquement : les catégories populaires (employés et ouvriers), généralement plus exposées à la crise, sont davantage dans une logique d'affrontement (pour 55% d'entre eux), contre seulement 38% des catégories supérieures.

Ainsi, les difficultés auxquelles seront confrontés des syndicats dans les mois à venir ne sera tant pas de mobiliser les salariés que de répondre à leurs souhaits et à leurs attentes à un moment où l'on attend beaucoup d'eux. Or, maintenir l'unité syndicale et la proximité avec l'ensemble des salariés sera un vrai enjeu dans un contexte de crise qui cristallise des revendications catégorielles et des modes d'actions diversifiés.



I- L'ÉVOLUTION DE LA MOBILISATION SOCIALE



La mobilisation sociale au premier semestre 2009

Au cours des six derniers mois, avez-vous participé à un de ces modes d'action collective ?

<i>En %</i>	Ensemble des Français	Ensemble des salariés	Salariés du secteur public
Signer une pétition ou un appel	13	15	20
Participer à une manifestation	9	9	15
Faire grève	5	10	18
Participer à des négociations sur vos conditions de travail	4	9	9
Occuper votre lieu de travail ou un bâtiment public	2	3	3
<i>Non, aucun</i>	79	73	66
<i>Participation à au moins un mode d'action collective</i>	21	27	34

Plusieurs réponses possibles, total supérieur à 100



La mobilisation sociale prévue pour le second semestre 2009

Et dans les six prochains mois, pensez-vous participer à un de ces modes d'action collective ?

<i>En %</i>	Ensemble des Français	Ensemble des salariés	Salariés du secteur public
Signer une pétition ou un appel	11	13	14
Participer à une manifestation	11	12	17
Faire grève	7	12	19
Participer à des négociations sur vos conditions de travail	6	11	11
Occuper votre lieu de travail ou un bâtiment public	3	5	7
<i>Non, aucun</i>	70	63	57
Ne se prononce pas	9	11	13
<i>Volonté de participer à au moins un mode d'action collective</i>	21	26	30

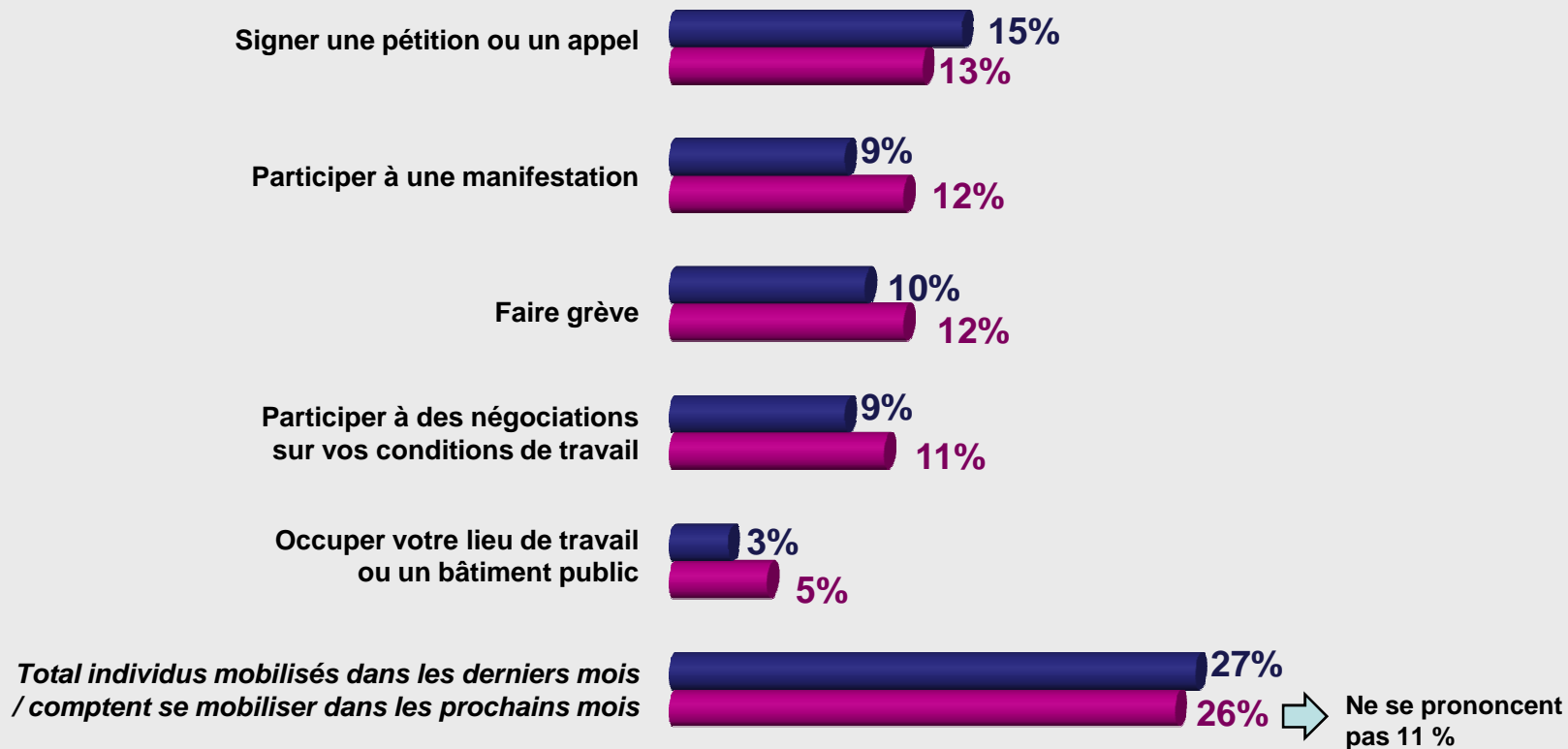
Plusieurs réponses possibles, total supérieur à 100



Comparatif : mobilisation sociale passée et à venir (1/2)

Ensemble des salariés

■ Mobilisation des six derniers mois
■ Mobilisation déclarée pour les six prochains mois

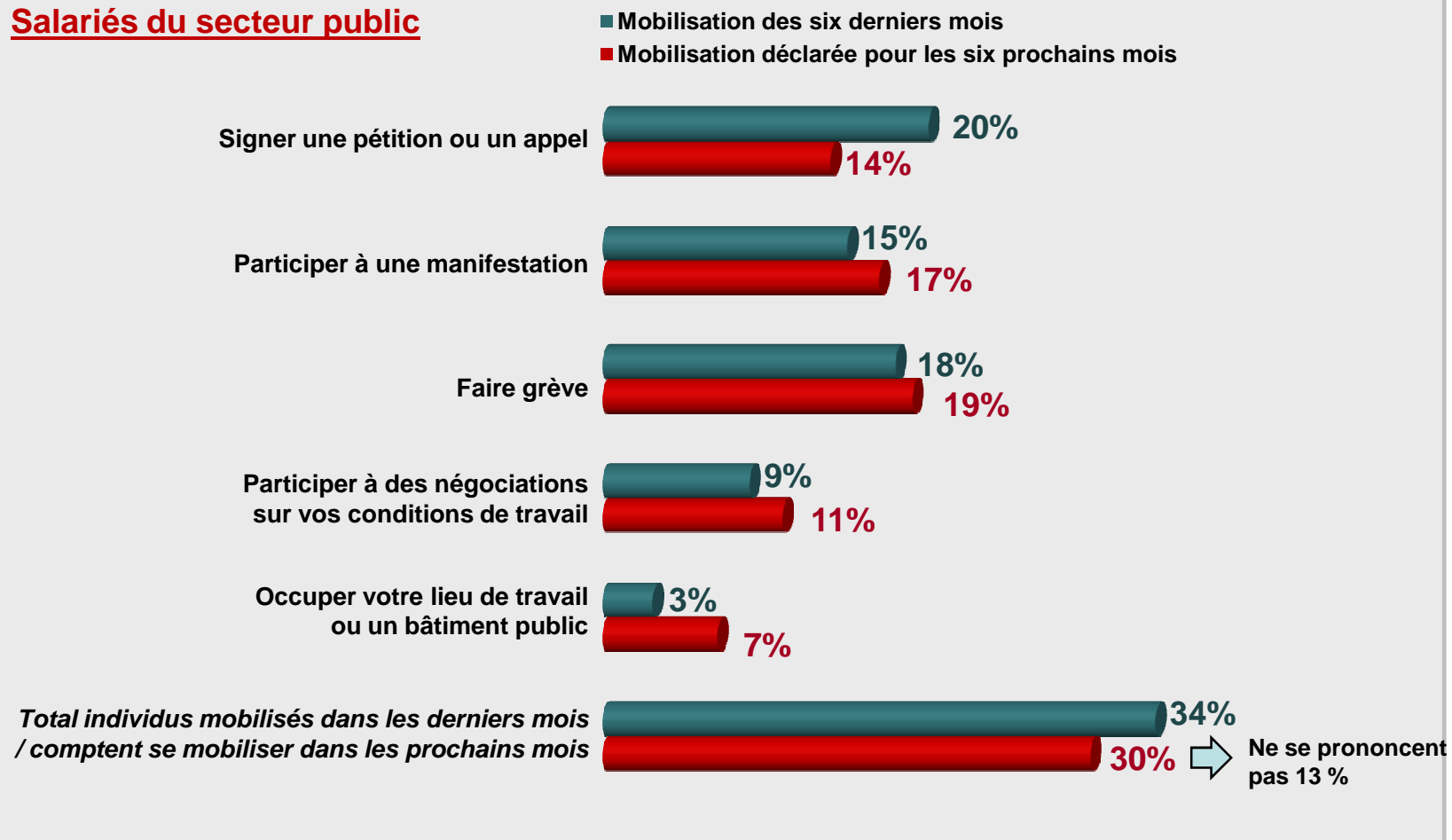


Base : 477 salariés



Comparatif : mobilisation sociale passée et à venir (2/2)

Salariés du secteur public



Base : 177 salariés du secteur public



II- LES REVENDICATIONS PRIORITAIRES



Les potentiels de mobilisation des différentes revendications collectives (1/2)

Pour quels types de revendications collectives seriez-vous prêt à vous mobiliser parmi celles que je vais vous énumérer ?
 (3 réponses possibles, total des citations)

<i>En %</i>	Ensemble des Français	Ensemble des salariés	Salariés du secteur public
Les salaires et le pouvoir d'achat	42	51	56
L'emploi et la lutte contre le chômage	38	35	35
Les retraites	36	36	40
La sécurité sociale	26	24	25
Les services publics de santé	24	22	25
Les inégalités dans l'entreprise et la société	21	22	16
<i>L'enseignement public et la recherche</i>	20	16	20
Les conditions de travail (temps de travail, santé et sécurité)	20	26	28
Les droits des minorités (personnes de couleur, handicapés, etc.)	20	18	16
La lutte contre les emplois précaires	19	19	18
Aucune	9	7	5

Plusieurs réponses possibles, total supérieur à 100



Les potentiels de mobilisation des différentes revendications collectives (2/2)

Pour quels types de revendications collectives seriez-vous prêt à vous mobiliser parmi celles que je vais vous énumérer ? (3 réponses possibles, total des citations)

En %	Ensemble des Français
Les salaires et le pouvoir d'achat	42
L'emploi et la lutte contre le chômage	38
Les retraites	36
La sécurité sociale	26
Les services publics de santé	24
Les inégalités dans l'entreprise et la société	21
<i>L'enseignement public et la recherche</i>	20
Les conditions de travail (temps de travail, santé et sécurité)	20
Les droits des minorités (personnes de couleur, handicapés, etc.)	20
La lutte contre les emplois précaires	19

Un important effet
générationnel sur les
revendications



25-34 ans	49
35-49 ans	48
18-24 ans	57
50-64 ans	50
65 ans et plus	35
35-49 ans	29
18-24 ans	31
25-34 ans	24
65 ans et plus	28
35-49 ans	25
18-24 ans	33
18-24 ans	23

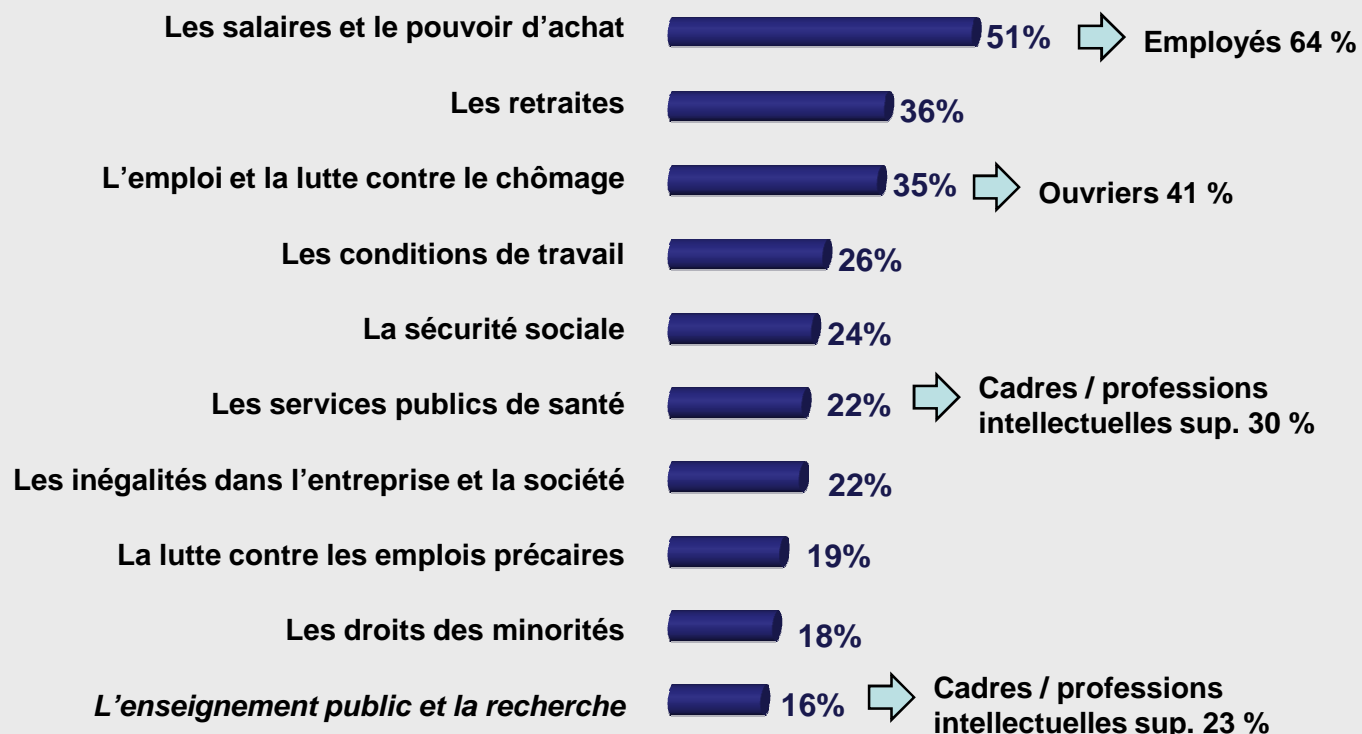
Plusieurs réponses possibles, total supérieur à 100



Les potentiels de mobilisation – Focus salariés

Pour quels types de revendications collectives seriez-vous prêt à vous mobiliser parmi celles que je vais vous énumérer ? (3 réponses possibles, total des citations)

Ensemble des salariés

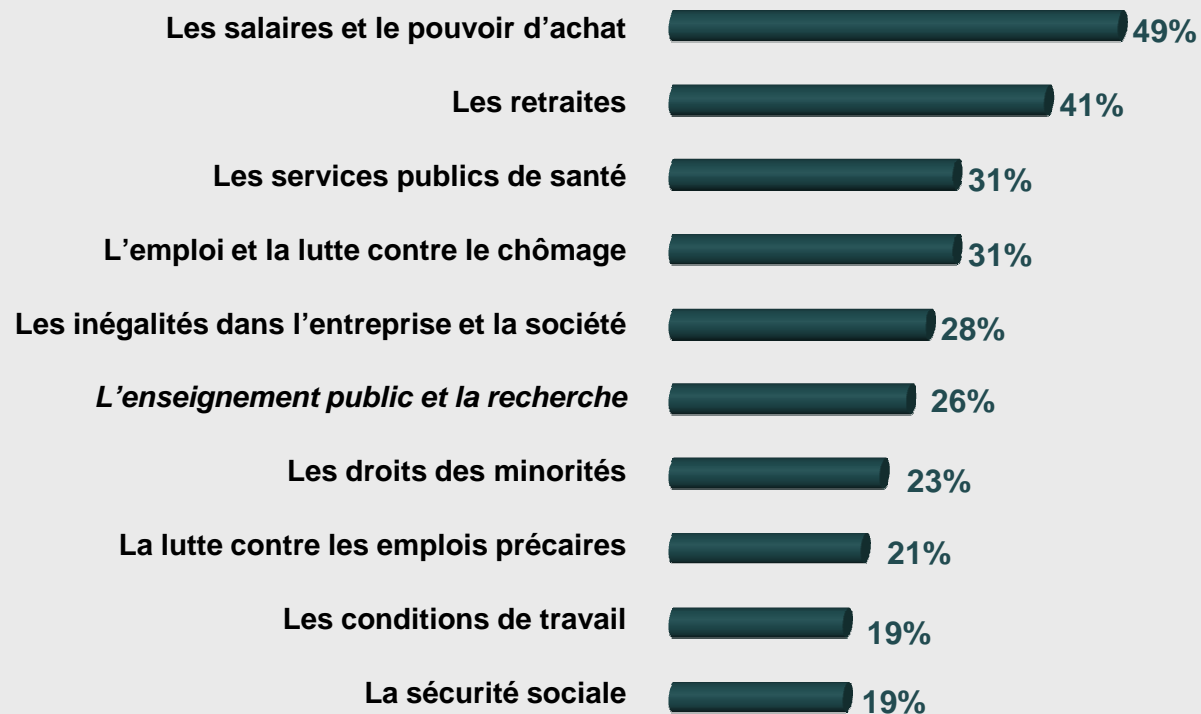




Les potentiels de mobilisation – Focus personnes mobilisées

Pour quels types de revendications collectives seriez-vous prêt à vous mobiliser parmi celles que je vais vous énumérer ? (3 réponses possibles)

Personnes ayant participé à au moins un mode d'action collective ces 6 derniers mois



Base : 210 individus ayant participé à au moins un mode d'action collective ces 6 derniers mois



III- LA PERCEPTION DES SERVICES PUBLICS



La satisfaction sur la qualité des services publics

En général, êtes-vous très satisfait, plutôt satisfait, plutôt pas satisfait ou pas du tout satisfait de la qualité des services publics en France ?

<i>En %</i>	Ensemble des Français	Ensemble des salariés	Salariés du secteur public
Très satisfait	7	7	10
Plutôt satisfait	60	63	69
Sous-total « satisfait »	67	70	79
Plutôt pas satisfait	22	20	14
Pas du tout satisfait	10	9	6
Sous-total « pas satisfait »	32	29	20
Ne se prononce pas	1	1	1
Total	100	100	100



La perception sur le coût et les moyens des services publics

A propos des services publics, de quelle opinion vous sentez-vous le plus proche ?

<i>En %</i>	Ensemble des Français	Ensemble des salariés	Salariés du secteur public
Les services manquent de moyens, il faut augmenter leur budget dans les années à venir	56	61	73
Les services publics coûtent cher, il faut limiter leur budget dans les années à venir	37	34	21
Ne se prononce pas	7	5	6
Total	100	100	100



Les investissements publics prioritaires (2/2)

Selon vous, dans quels services publics faut-il investir en priorité ?
(3 réponses possibles, total des citations)

En %	Ensemble des Français	Ensemble des salariés	Salariés du secteur public
La santé	70	76	82
L'éducation	58	62	66
Le logement	36	38	38
La recherche	34	29	29
L'environnement	32	35	31
La sécurité	32	29	27
La justice	26	22	18
La culture	10	7	7

Les attentes sur les services publics liés à l'âge et au milieu social

50-64 ans et employés	79
Cadres et 35-49 ans	75
25-34 ans et employés	52
65 ans et plus	45
Professions intermédiaires	42
65 ans et plus	37
65 ans et plus	31
18-24 ans	13

Plusieurs réponses possibles, total supérieur à 100



IV- L'IMAGE DES SYNDICATS



La confiance générale envers les syndicats

En général, dites-moi si vous faites tout à fait confiance, plutôt confiance, plutôt pas confiance ou pas du tout confiance aux syndicats ?

En %	Ensemble des Français	Ensemble des salariés	Salariés du secteur public
Tout à fait confiance	6	6	10
Plutôt confiance	39	46	47
Sous-total « confiance »	45	52	57
Plutôt pas confiance	25	24	20
Pas du tout confiance	25	21	21
Sous-total « pas confiance »	50	45	41
Ne se prononce pas	5	3	2
Total	100	100	100

La confiance envers les syndicats surtout liée à la tendance politique (pas au milieu social)

Électeurs de gauche	Électeurs de droite
9	2
52	25
61	27
23	32
14	36
37	69
2	4
100	100



La notoriété et l'image de la FSU

Notoriété de la FSU : 51% des Français, 54 % des salariés et 63 % des salariés du public

Globalement, quelle image avez-vous de la FSU ?

- Aux individus connaissant la FSU → 513 répondants, dont 259 salariés et 112 salariés du public

En %	Ensemble des Français	Ensemble des salariés	Salariés du secteur public
Très positive	4	4	4
Plutôt positive	50	58	54
<i>Sous-total « positive »</i>	<i>54</i>	<i>62</i>	<i>58</i>
Plutôt négative	32	26	31
Très négative	14	12	11
<i>Sous-total « négative »</i>	<i>46</i>	<i>38</i>	<i>42</i>
Total	100	100	100



V- LES ATTENTES ENVERS LES SYNDICATS



Les attentes sur les priorités syndicales (1/3)

Selon vous, dans les prochains mois, les principaux syndicats français doivent-ils de façon tout à fait prioritaire, assez prioritaire, peu prioritaire ou pas du tout prioritaire... ?

En %	Etre proches des problèmes des salariés			Etre ouverts à la négociation		
	Ensemble des Français	Ensemble des salariés	Salariés du secteur public	Ensemble des Français	Ensemble des salariés	Salariés du secteur public
Tout à fait prioritaire	57	61	65	48	49	50
Assez prioritaire	31	28	25	38	40	39
Sous-total « prioritaire »	88	89	90	86	89	89
Peu prioritaire	4	4	3	5	5	5
Pas du tout prioritaire	4	5	4	6	4	4
Sous-total « pas prioritaire »	8	9	7	11	9	9
Ne se prononce pas	4	2	3	3	2	2
Total	100	100	100	100	100	100



Les attentes sur les priorités syndicales (2/3)

Selon vous, dans les prochains mois, les principaux syndicats français doivent-ils de façon tout à fait prioritaire, assez prioritaire, peu prioritaire ou pas du tout prioritaire... ?

En %	Etre unis			Etre porteurs de propositions		
	Ensemble des Français	Ensemble des salariés	Salariés du secteur public	Ensemble des Français	Ensemble des salariés	Salariés du secteur public
Tout à fait prioritaire	48	53	58	44	49	56
Assez prioritaire	34	31	28	37	36	32
Sous-total « prioritaire »	82	84	86	81	85	88
Peu prioritaire	4	5	3	7	5	3
Pas du tout prioritaire	9	8	7	7	7	6
Sous-total « pas prioritaire »	13	13	10	14	12	9
Ne se prononce pas	5	3	4	5	3	3
Total	100	100	100	100	100	100



Les attentes sur les priorités syndicales (3/3)

Selon vous, dans les prochains mois, les principaux syndicats français doivent-ils de façon tout à fait prioritaire, assez prioritaire, peu prioritaire ou pas du tout prioritaire... ?

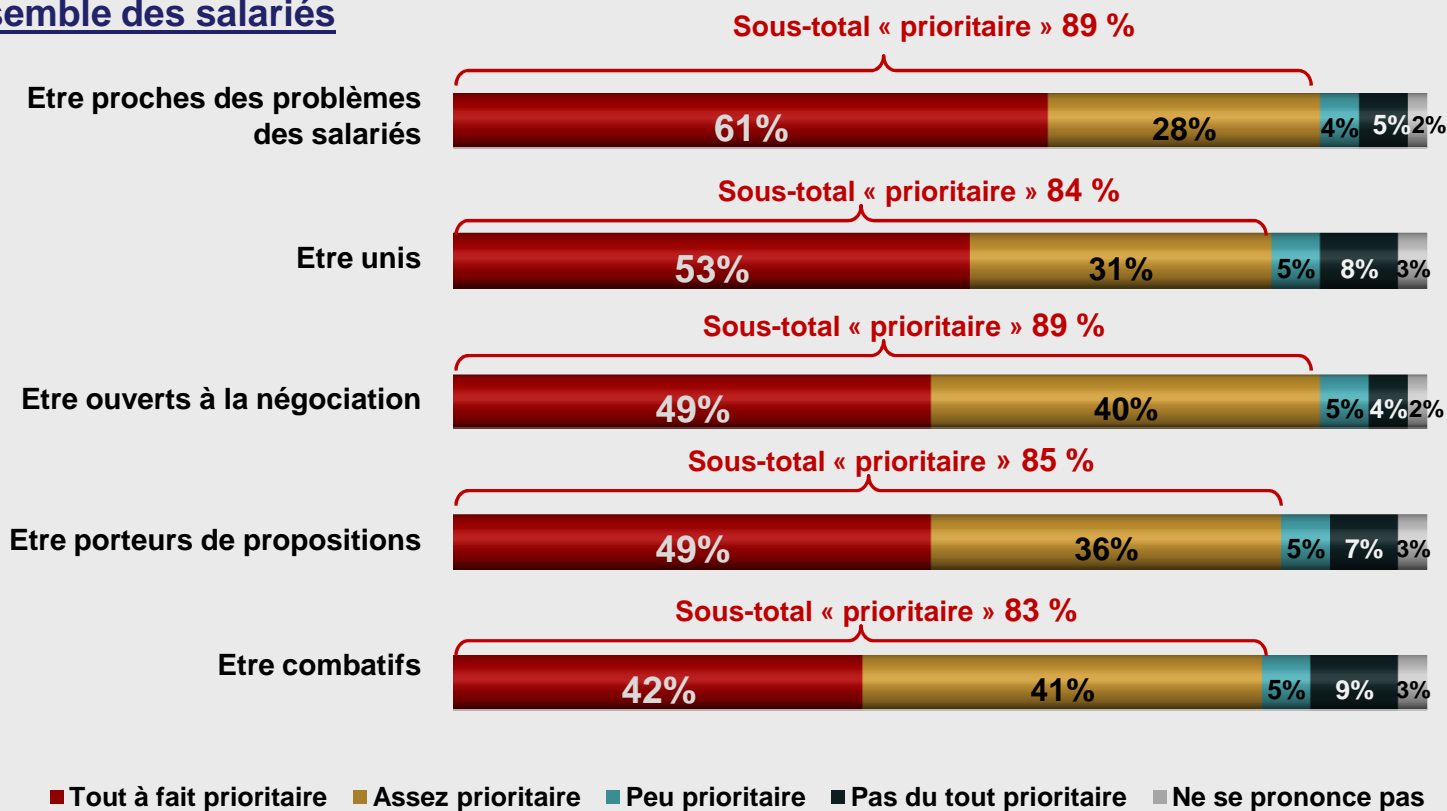
En %	Etre combatifs		
	Ensemble des Français	Ensemble des salariés	Salariés du secteur public
Tout à fait prioritaire	38	42	49
Assez prioritaire	41	41	38
Sous-total « prioritaire »	79	83	87
Peu prioritaire	7	5	3
Pas du tout prioritaire	9	9	7
Sous-total « pas prioritaire »	16	14	10
Ne se prononce pas	5	3	3
Total	100	100	100



Comparatif : les attentes des salariés

Selon vous, dans les prochains mois, les principaux syndicats français doivent-ils de façon tout à fait prioritaire, assez prioritaire, peu prioritaire ou pas du tout prioritaire... ?

Ensemble des salariés

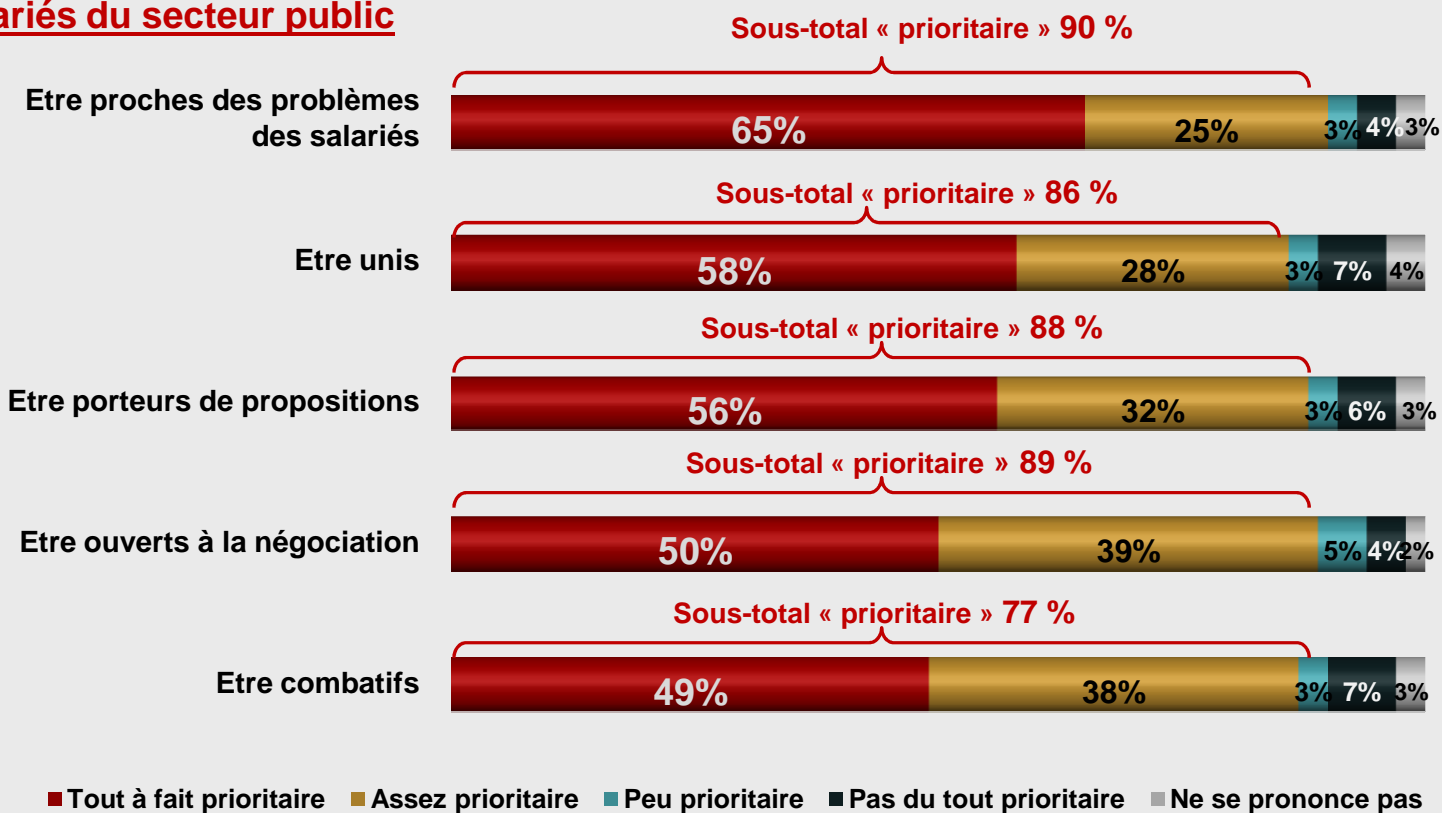




Comparatif : les attentes des salariés du public

Selon vous, dans les prochains mois, les principaux syndicats français doivent-ils de façon tout à fait prioritaire, assez prioritaire, peu prioritaire ou pas du tout prioritaire... ?

Salariés du secteur public





Les attentes sur les relations entre syndicats et gouvernement (1/2)

Selon vous, dans les prochains mois, les syndicats doivent-ils... ?

<i>En %</i>	Ensemble des Français	Ensemble des salariés	Salariés du secteur public
S'opposer davantage à la politique du gouvernement	44	51	55
S'opposer moins systématiquement à la politique du gouvernement	45	41	36
Ne se prononce pas	11	8	9
Total	100	100	100



Les attentes sur les relations entre syndicats et gouvernement (2/2)

Selon vous, dans les prochains mois, les syndicats doivent-ils... ?

En %	Ensemble des Français	Proximité politique		Catégorie socio-professionnelle *	
		Électeurs de gauche	Électeurs de droite	CSP-	CSP+
S'opposer davantage à la politique du gouvernement	44	<u>64</u>	19	<u>55</u>	38
S'opposer moins systématiquement à la politique du gouvernement	45	32	<u>76</u>	36	<u>53</u>
Ne se prononce pas	11	4	6	9	9
Total	100	100	100	100	100

* CSP+ = artisans/commerçants/chefs d'entreprise, cadres et prof. intellectuelles sup., prof. intermédiaires
CSP - = employés et ouvriers



Les études Viavoice récentes, réalisées pour
Libération, Le Figaro, Les Echos, L'Express, France Inter, France 24, HEC et l'ACFCI
sont consultables sur www.institut-viavoice.com

VIAVOICE

Études et conseil en opinions

178 rue de Courcelles

75 017 Paris

+ 33 (0)1 40 54 13 90

www.institut-viavoice.com

contact@institut-viavoice.com

Viavoice est une SAS indépendante.