

# VIA VOICE

## SOBRIÉTÉ ET PAUVRETÉ

ENQUÊTE D'OPINION SUR LA SOBRIÉTÉ AUPRÈS  
DES PERSONNES EN SITUATION DE PAUVRETÉ



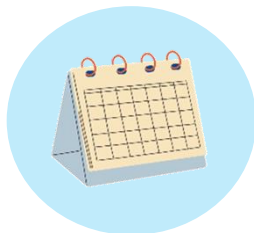
Pacte civique

**Contacts :**

THOMAS GENTY  
Directeur de clientèle  
tg@institut-viaoice.com  
Tel : +33 (0)1 40 54 13 70



Étude réalisée par l'institut Viavoice pour



Enquête réalisée par téléphone du **26 mai au 9 juin 2023**

Enquête réalisée auprès de 478 personnes vivant sous le seuil de pauvreté (niveau de vie inférieur à au seuil de 60% du niveau de vie médian - soit environ 1200€ pour un individu vivant seul) extrait d'un échantillon national représentatif de la population française âgée de 18 ans et plus de 2086 personnes.

La représentativité de l'échantillon national représentatif a été assurée par la mise en place de quotas sur les critères de sexe, âge, profession, région, et catégorie d'agglomération.



*Les comparatifs avec la population générale affichés dans ce rapport proviennent de l'enquête Pacte civique/Viavoice « Perception du concept de sobriété et pratiques de consommation » réalisée auprès d'un échantillon national représentatif de la population française âgé de 18 ans et plus interrogé par internet en mai 2021*

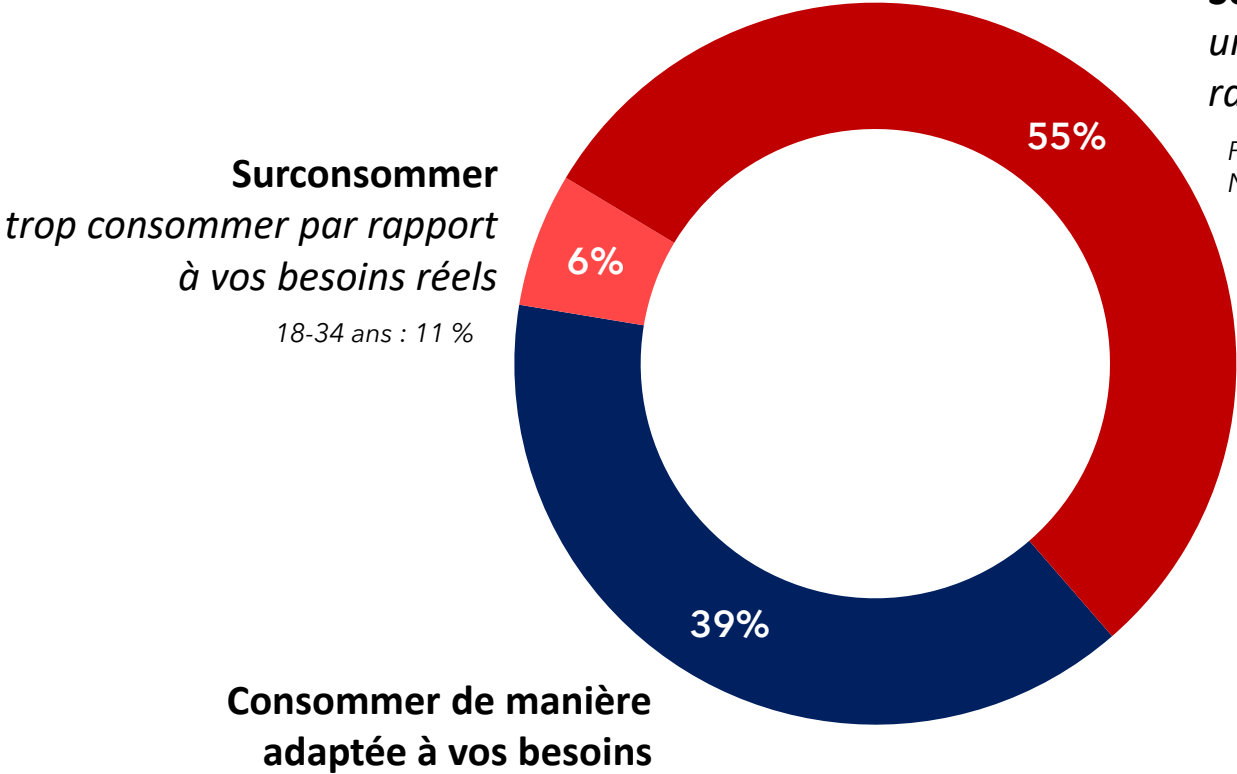


	18+	18+ sous le seuil de pauvreté
Hommes	48 %	41 %
		-7
Femmes	52 %	59 %
		+7
18-24 ans	10 %	18 %
		+8
25-34 ans	15 %	15 %
35-49 ans	24 %	23 %
50-64 ans	24 %	23 %
65 ans et plus	27 %	21 %
		-6
CSP +	29 %	19 %
CSP -	29 %	30 %
Retraités	28 %	20 %
		-8
Inactifs hors retraités	14 %	31 %
		+17

	18+	18+ sous le seuil de pauvreté
Région Parisienne	18 %	17 %
Nord-Est	22 %	21 %
Ouest	23 %	22 %
Sud-Ouest	11 %	15 %
Sud-Est	26 %	25 %
Communes rurales	21 %	21 %
2000 à 19 999 habitants	18 %	16 %
20 000 à 99 999 habitants	15 %	13 %
100 000 habitants et plus	30 %	34 %
Agglomération parisienne	16 %	16 %
<i>Niveau de vie : L'INSEE définit le seuil de pauvreté à 60% du niveau de vie médian)</i>		
60% à 50% du niveau médian	-	55%
50% à 30% du niveau médian	-	33%
< à 30% du niveau médian	-	12%

Aujourd’hui, diriez-vous que vous avez le sentiment de... ?

Base : Ensemble (478 personnes)

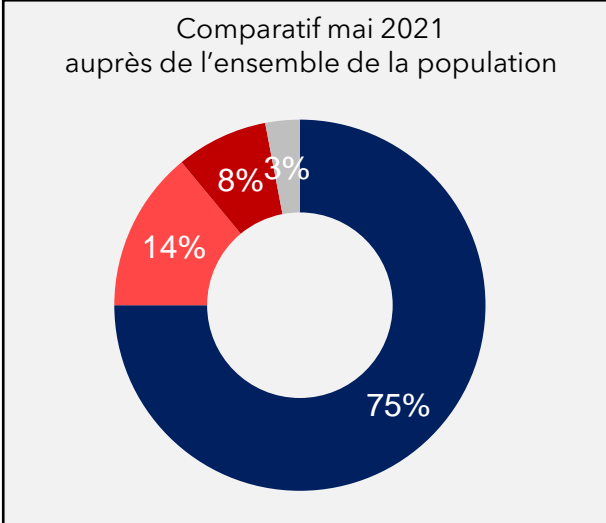


**Sous-consommer**  
une consommation restreinte par rapport à vos besoins

Parents d'enfants de moins de 14 ans : 60%  
Niveau de vie < 50% du niveau médian : 60%

**Surconsommer**  
trop consommer par rapport à vos besoins réels  
18-34 ans : 11 %

**Consommer de manière adaptée**  
à vos besoins

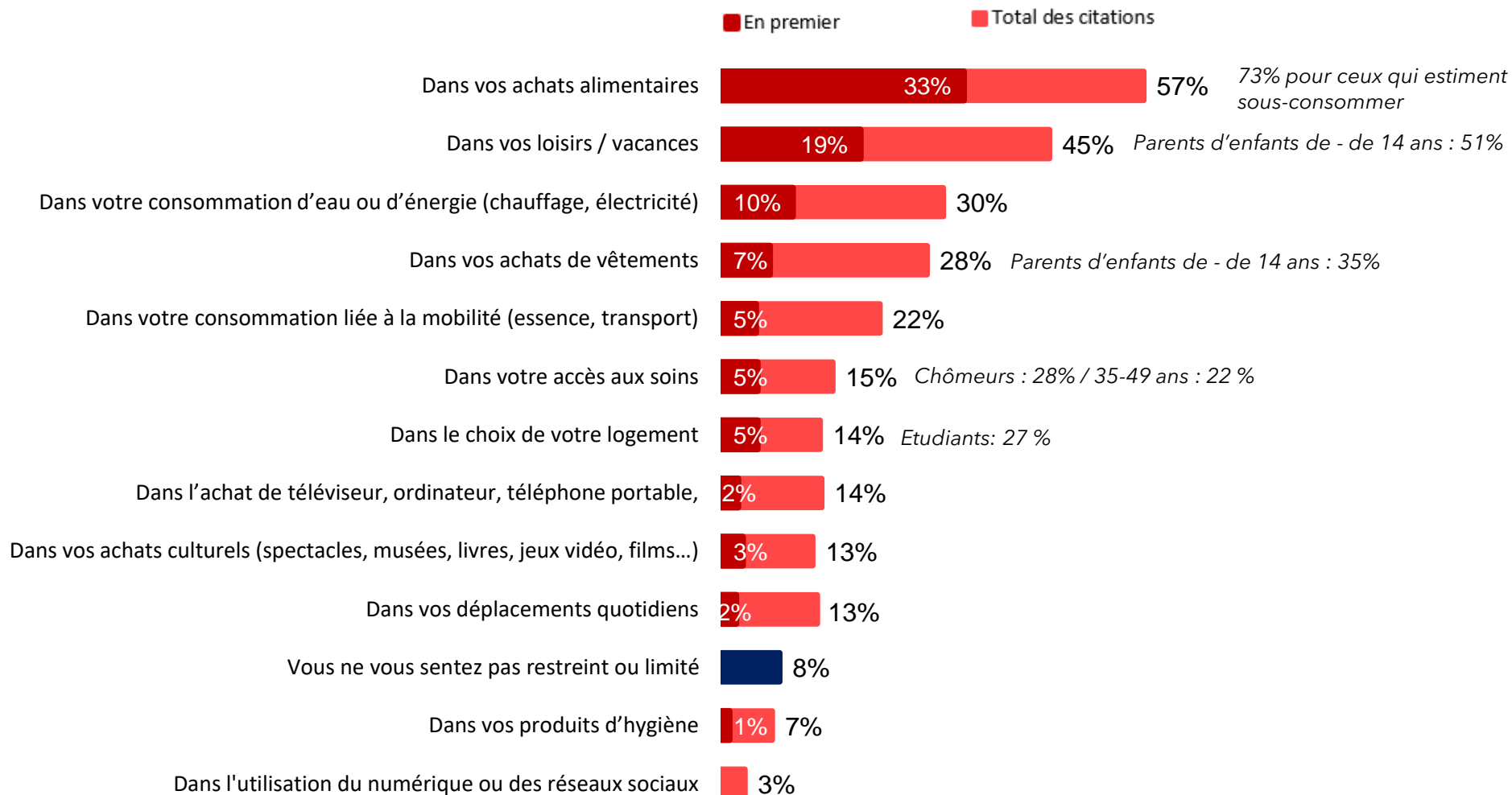


Note de lecture: 11% des 18-34 ans estiment surconsommer alors qu'ils ne sont que 6% auprès de l'ensemble de l'échantillon



## Dans quels domaines vous sentez-vous principalement limité ou restreint... ?

Base : Ensemble (478 personnes). 3 réponses possibles. Total supérieur à 100%.



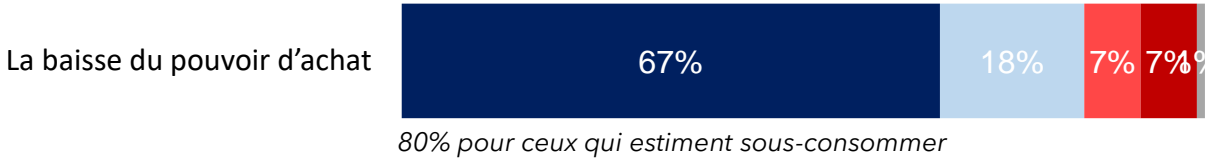
Note de lecture : les résultats auprès des sous-populations mis en avant correspondent aux réponses « total des citations ». Les résultats se lisent ainsi : 73% des individus qui estiment sous-consommer se sentent limités dans leurs achats alimentaires, versus 57% pour l'ensemble de l'échantillon

## Personnellement, vous sentez-vous concerné par... ?

Base : Ensemble (478 personnes)

■ Oui, tout à fait ■ Oui, plutôt ■ Non, plutôt pas ■ Non, pas du tout ■ Ne se prononcent pas

**Sous-total  
« Oui »**

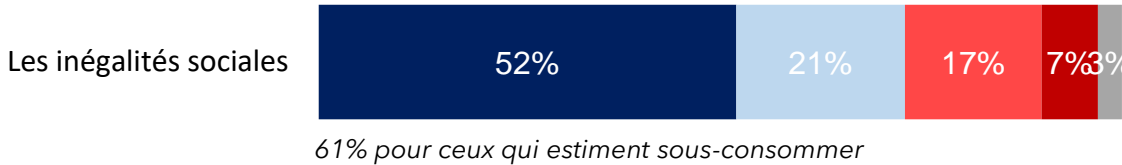


**85 %**

Femmes : 90% vs Hommes : 78 %



**75 %**



**73 %**

Femmes : 77% vs Hommes : 67%  
35 ans et plus : 81% vs 18-34 ans : 56%

Note de lecture: 90% des femmes se sentent concernées par la baisse du pouvoir d'achat versus 85% pour l'ensemble de l'échantillon



# Une sobriété pas seulement subie : 85% se limitent pour des raisons autres que financières

**Dans votre vie quotidienne, faites-vous attention à limiter votre consommation pour des raisons autres que financières ?**

Base : Ensemble (478 personnes)

■ Oui, souvent    ■ Oui, parfois    ■ Non, rarement    ■ Non, jamais

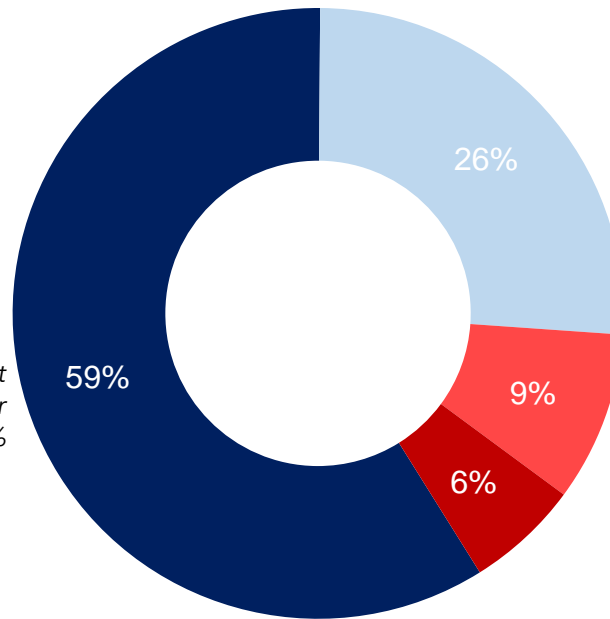
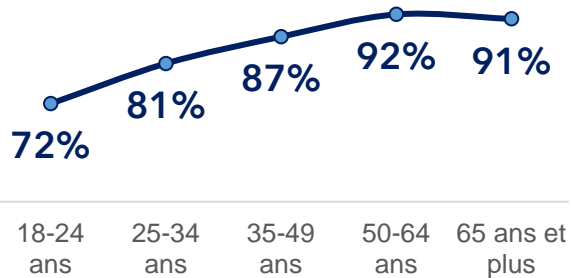
**Sous-total  
« Oui » :  
85 %**

Zones rurales : 93%  
vs agglo parisienne : 80%

50 ans et plus : 91%

69% pour ceux qui estiment  
sous-consommer  
50 ans et plus : 68%

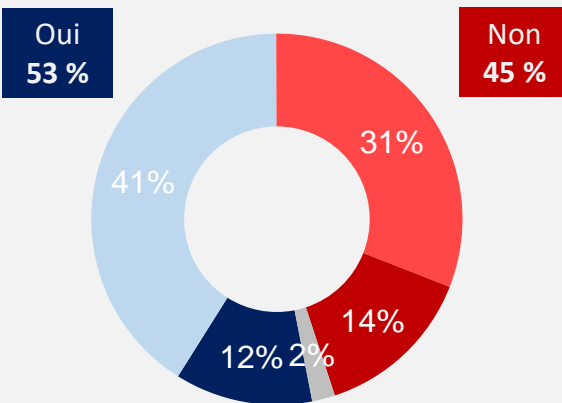
### Sous-total oui selon l'âge



**Sous-total  
« Non » :  
15 %**

18-34 ans : 24 %

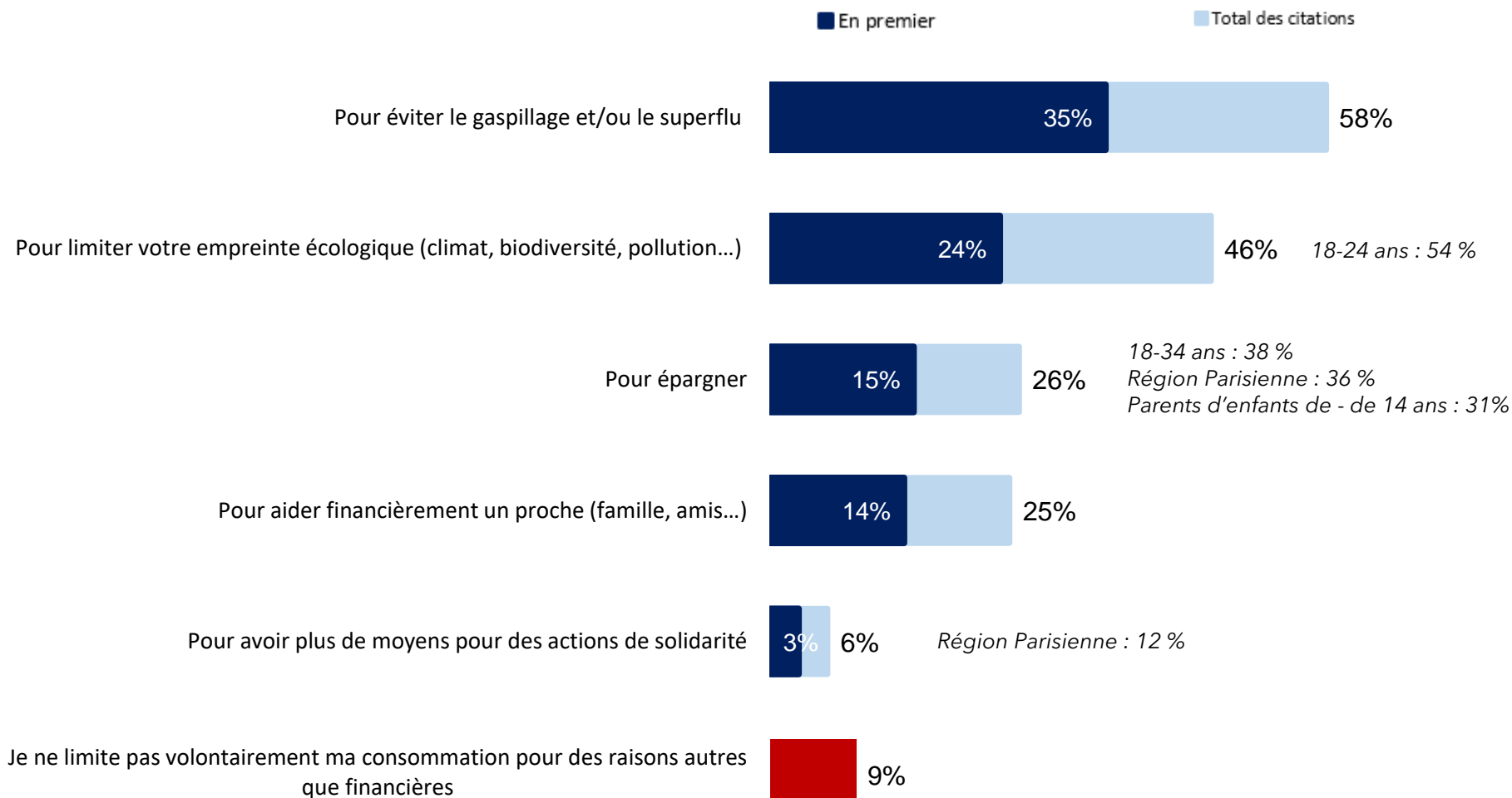
Comparatif mai 2021  
auprès de l'ensemble de la population



# Les principaux motifs de cette sobriété choisie : Le refus du gaspillage et la limitation de leur empreinte écologique

**Parmi les raisons suivantes, quelles sont celles qui vous amènent à limiter volontairement votre consommation pour des raisons autres que financières ?**

Base : Ensemble (478 personnes). 2 réponses possibles. Total supérieur à 100%.



Note de lecture : les résultats auprès des sous-populations mis en avant correspondent aux réponses « total des citations »  
41% des 18-24 ans ont cité comme raison pour limiter volontairement leur consommation le fait de vouloir éviter le gaspillage et/ou le superflu contre 58% de l'ensemble des répondants

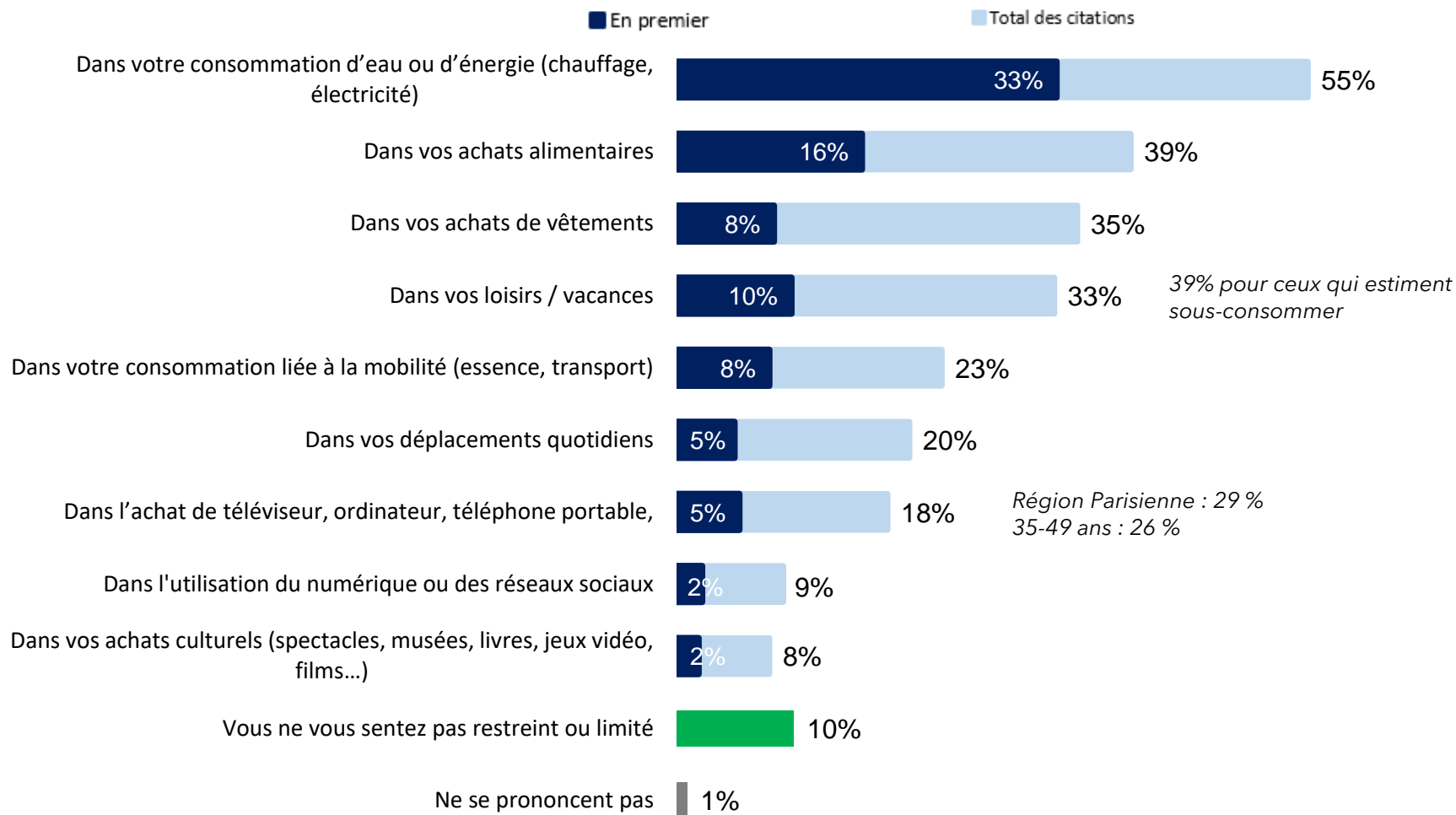


# Une attention particulière à leur consommation en matière d'eau et d'énergie

La contrainte n'exclut pas la recherche de sobriété dans le même domaine, pour des raisons autres que financières

## Dans quels domaines faites-vous attention à limiter votre consommation pour des raisons autres que financières ?

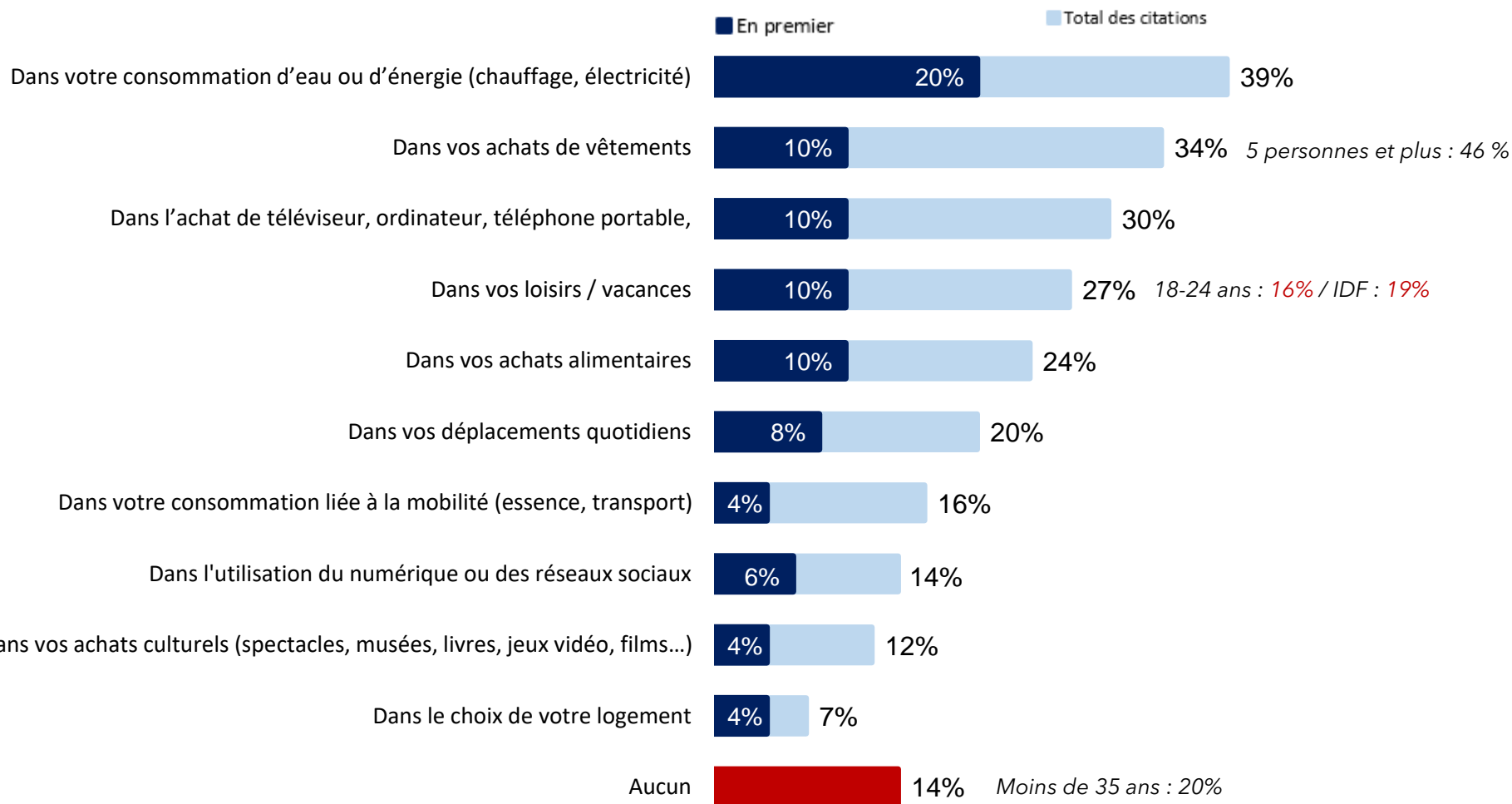
Base : Ensemble (478 personnes). 3 réponses possibles. Total supérieur à 100%.



Note de lecture : les résultats auprès des sous-populations mis en avant correspondent aux réponses « total des citations ». 39% de ceux qui estiment sous-consommer font attention à se limiter pour des raisons autres que financières dans le domaine des loisirs et des vacances, versus 33% pour l'ensemble des répondants.

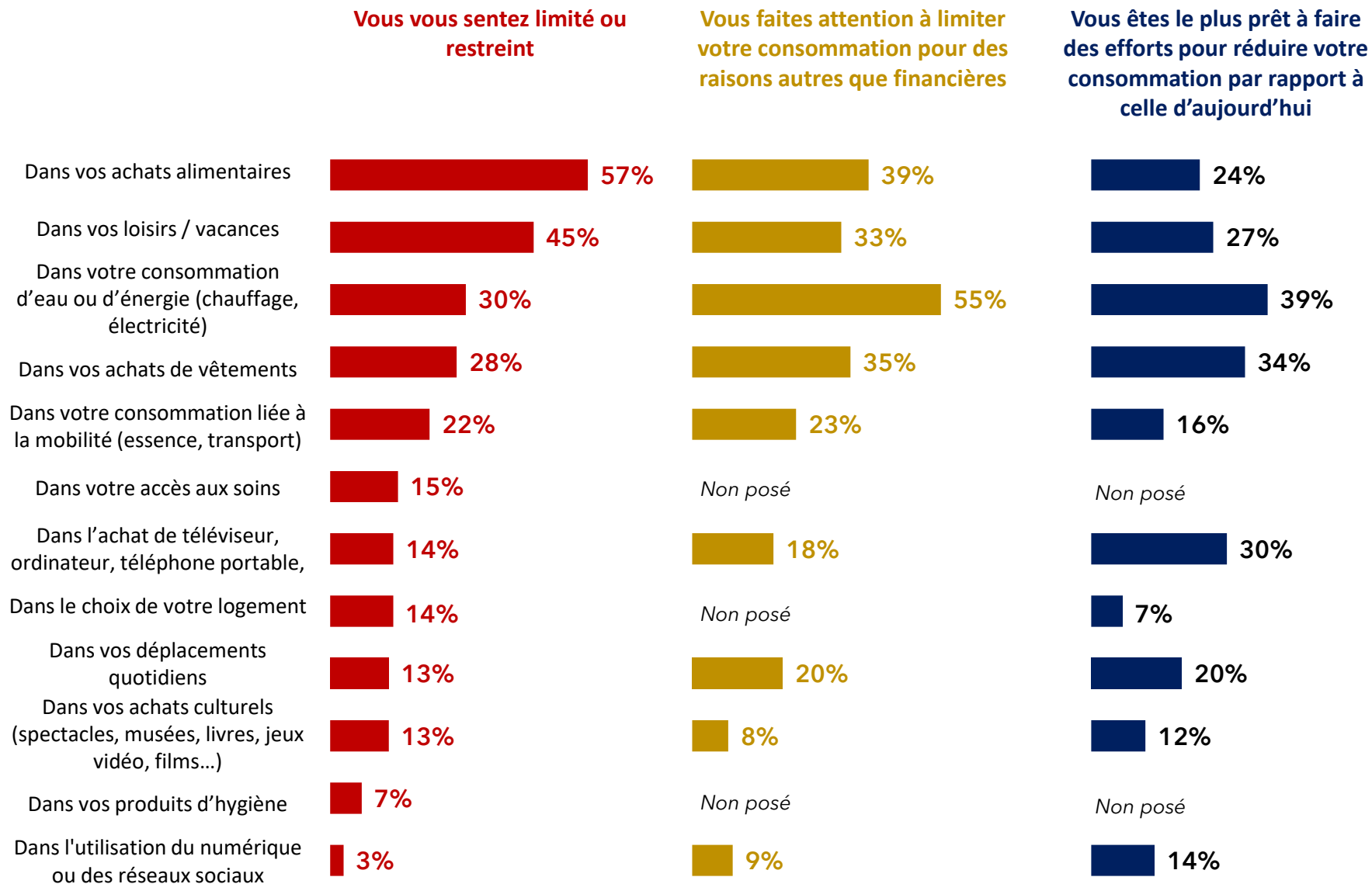
## Dans quels domaines êtes-vous le plus prêt à faire des efforts pour réduire votre consommation par rapport à celle d'aujourd'hui ?

Base : Ensemble (478 personnes). 3 réponses possibles. Total supérieur à 100%.



Note de lecture : les résultats auprès des sous-populations mis en avant correspondent aux réponses « total des citations ». 46% de ceux qui vivent dans des foyers de 5 personnes ou plus sont prêts à faire plus d'efforts pour réduire leurs consommations en matière de d'achats de vêtements (vs 34% pour l'ensemble).

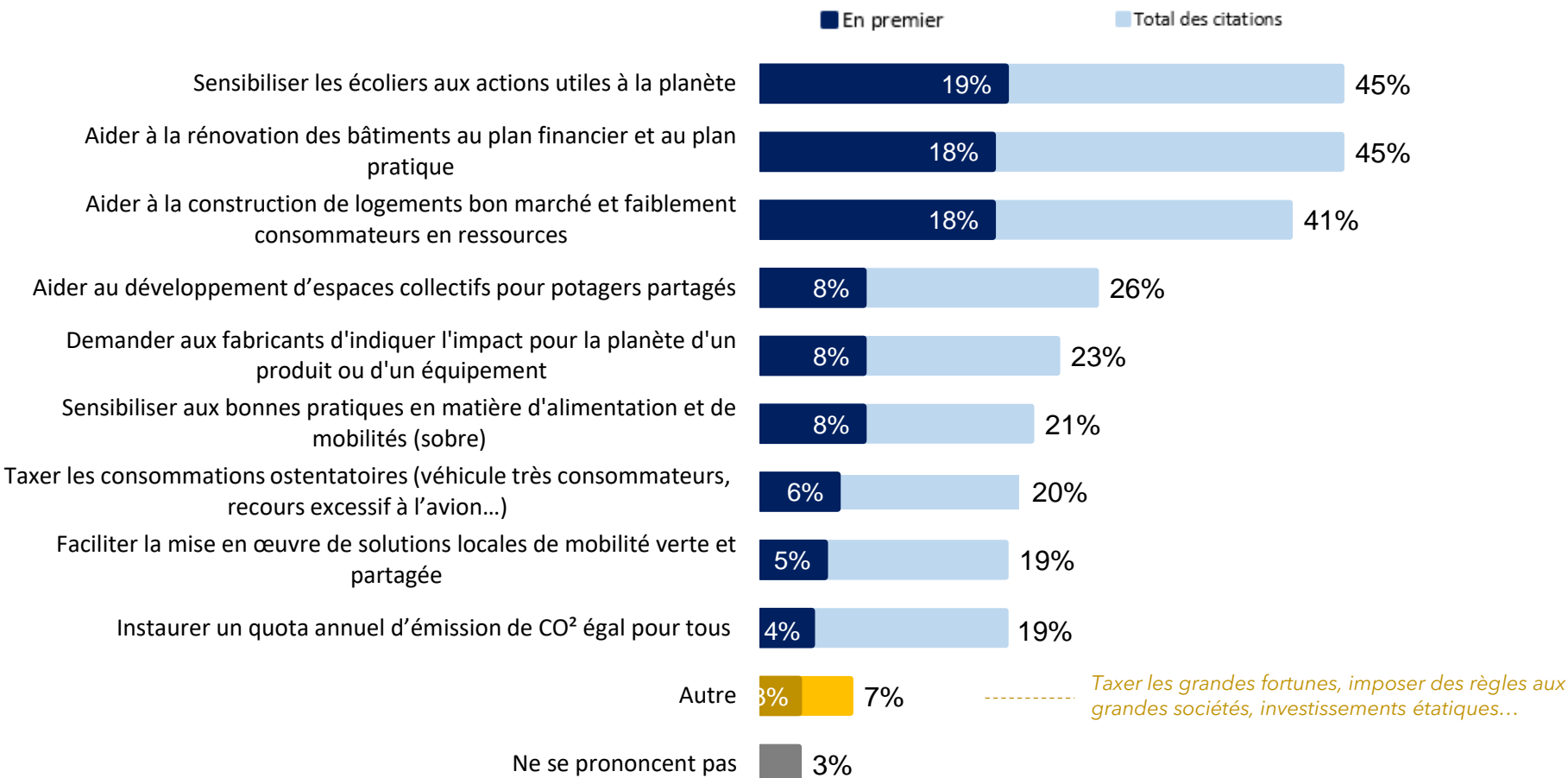
*Domaines dans lesquels...*



**Parmi les propositions suivantes, quelles sont celles que les pouvoirs publics devraient appliquer en priorité pour aider les citoyens à être plus sobres ?**

Base : Ensemble (478 personnes). 3 réponses possibles. Total supérieur à 100%.

Définition présentée de la sobriété : La sobriété, telle que définie par le Giec (Groupement intergouvernemental qui rassemble des scientifiques du monde entier sur le climat), incite à poser et accepter des limites à l'exploitation de la nature, à la recherche du seul intérêt personnel, à la satisfaction infinie et instantanée des désirs. La sobriété acceptée, revendiquée, s'oppose à l'austérité imposée aux plus faibles. C'est une conviction qui conduit à consommer avec plus de discernement pour mieux partager les richesses produites.



### **Sobres par contrainte et par choix**

- Des personnes extrêmement préoccupées par la baisse du pouvoir d'achat (85%) et dont la majorité estime sous-consommer par rapport à ses besoins (55%), principalement dans le domaine alimentaire et pour les loisirs/vacances.
- ...mais des personnes également concernées par le risque climatique et la perte de la biodiversité (75%) et qui font davantage attention que l'ensemble de la population à limiter leur consommation pour des raisons autres que financières (85%), surtout pour limiter le gaspillage et diminuer leur empreinte écologique.

### **Une nécessité de maîtrise de la consommation perçue tout d'abord en matière de consommation d'eau et d'énergie**

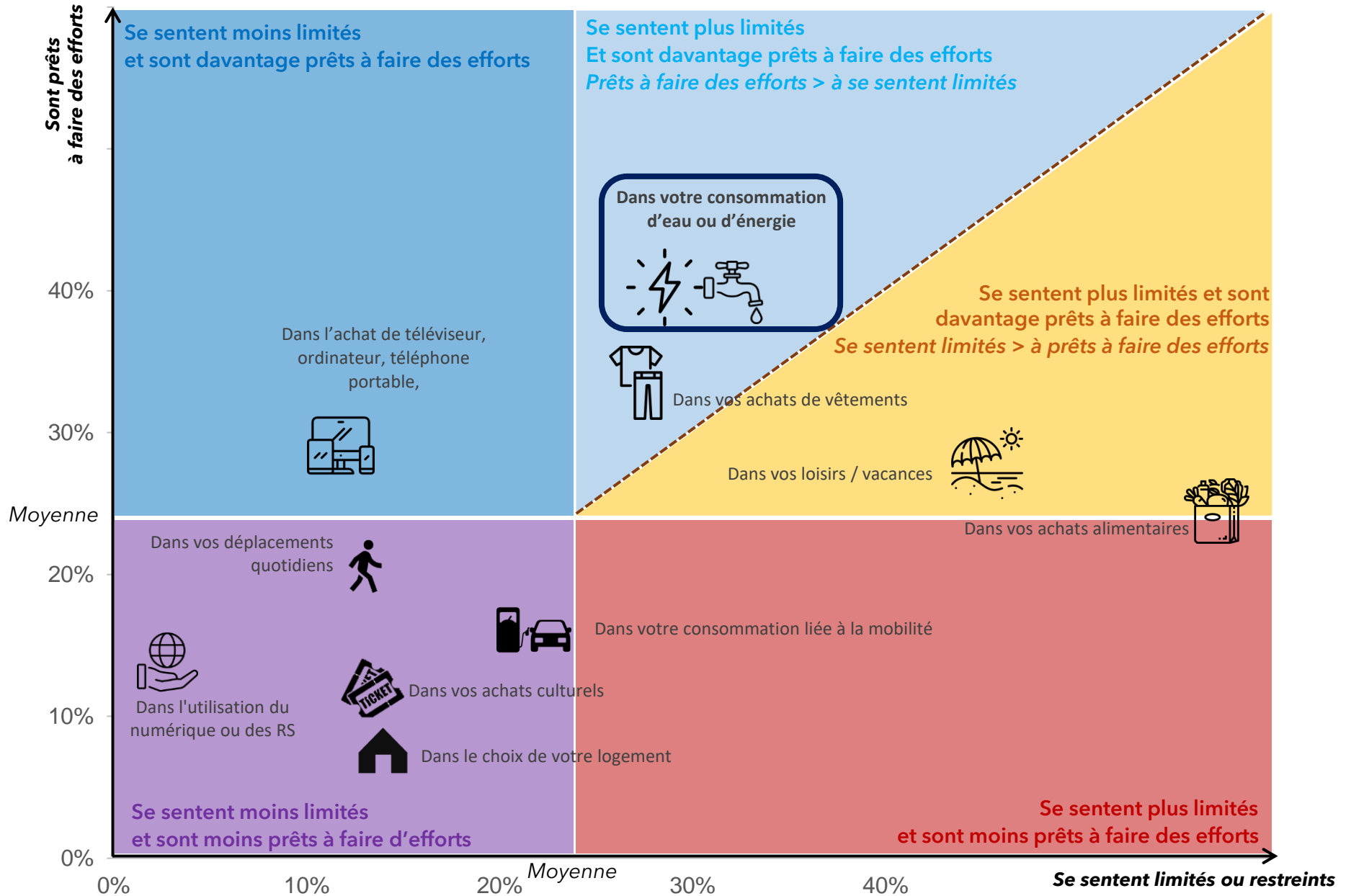
- Les efforts de consommation (pour des raisons non-financières) se concentrent sur l'eau et l'énergie (55%) et concernent en large partie également les achats alimentaires (39%), de vêtements (35%) et les loisirs/vacances (33%)
- Des efforts supplémentaires se feraient en priorité sur l'énergie et l'eau (39%) et de manière presque aussi importante vers les achats de vêtements (34%), d'appareils électroniques (30%) ou de loisirs (27%). Seuls 14% déclarent qu'ils ne pourraient pas faire d'efforts supplémentaires.
- Le choix d'un logement, l'utilisation du numérique et des réseaux sociaux, les achats culturels ou encore la consommation d'essence et de transports sont les domaines sur lesquels les efforts de sobriété semblent les plus difficiles.

### **Les préconisations pour les pouvoirs publics : pédagogie vers les enfants et action sur le bâti**

Pour répondre aux enjeux de la sobriété, les répondants affirment une préférence pour des actions de pédagogie à destination des écoliers (45%), des aides publiques pour la rénovation des bâtiments (45%) et des aides à la construction de logements bon marché et peu consommateurs de ressources (41%), un domaine dans lequel les répondants ont justement du mal à imaginer pouvoir faire davantage d'efforts.

# Cartographie des domaines de consommation

selon le sentiment de contrainte et l'inclination à faire davantage d'efforts



# VIA VOICE



Pacte civique